



Mare de Déu de la Salut

# Centre d'Orientació Familiar

## Memoria 2017



Obispado de Terrassa  
Delegación de Pastoral Familiar

# Índice

- 1-a.- Quienes somos: identidad y misión del COF
- 1-b.- El Servicio de Atención
- 1-c.- Servicio de Atención personal: ven, llama, escribe
- 2.- Tres Áreas de actuación
  - A) Atención integral y asistencial
  - B) Acogida de la vida
  - C) Prevención y Formación
- 3.- Organización
- 4.- Realidades del COF
- 5.- Entidades colaboradoras
- 6.- Historia
- 7.- Casos Año 2017: por tipo, por lugar, por meses.
- 8.- Actividades de las realidades del COF
- 9.- Nuestros límites
- 10.- Enfoque 2018: más lugares y horarios, y más escucha y acompañamiento
- 11.- Objetivos de futuro

**Centre de Pastoral Familiar - Carrer Vinyals 47 – TERRASSA**

93-733.71.20 (FGC Terrassa Rambla)

<https://cof.bisbatdeterrassa.org/>

[cof@bisbatdeterrassa.org](mailto:cof@bisbatdeterrassa.org)

# 1-a.- Quienes somos: identidad y misión del COF

EL COF (Centro de Orientación Familiar) es una red de personas y realidades que dependen del mismo, entidades colaboradoras externas y voluntarios que actúa en dependencia y en comunión con la **Delegación de Pastoral Familiar** de la Diócesis de Terrassa para ofrecer un servicio especializado de atención a las familias en todas sus dimensiones. Queremos ser un instrumento que promueva y coordine lo que ofrece la Iglesia al servicio de la vida, el matrimonio y la familia, en definitiva a las personas necesitadas, con espíritu evangélico de servicio.

El COF trabaja los diferentes ámbitos humanos, psicológicos, morales, afectivos, espirituales y relacionales, intentando una aproximación sistémica a los problemas y personas que encuentra.

El COF realiza una actividad de prevención, orientación, asesoramiento y formación permanente de la vida conyugal y familiar. Para ello, cuenta con el **Servicio de Atención** a personas con necesidades y también da vida a grupos que dependiendo del mismo se proponen ofrecer una respuesta a problemas específicos. Asimismo colabora y divulga la labor de las entidades externas colaboradoras, intentando coordinar la mejor respuesta a las necesidades. No se trata de querer hacer todo, si no de promover y potenciar lo que ya existe y suscitar lo que falta (subsidiariedad), intentando trabajar en colaboración para mayor eficacia.

## 1-b.- El Servicio de Atención

El primer cometido, casi el “corazón” del COF, es el **Servicio de Atención**, que corresponde a la primera área de actuación: Atención Integral y Asistencial. Los problemas familiares son afrontados desde una visión integral de la persona, el matrimonio y la familia, entendidos como un todo interrelacionado y en constante proceso de crecimiento, desde una antropología cristiana.

Lo forman un equipo de voluntarios cualificados en temas de pareja, matrimonio y familia, que realizan el servicio de forma voluntaria y gratuita. Se garantiza la discreción y la confidencialidad. Para ayudar en los gastos del servicio, se aceptan aportaciones económicas voluntarias en concepto de donativo. También aconsejamos buenos profesionales externos para intervenciones y terapias específicas, algunos ofrecen precios reducidos a las personas que vienen enviadas por nosotros.

Este servicio va dirigido a:

- \* personas que deseen mejorar, que tengan problemas de relación de pareja o de relación padres-hijos o familiares en general.
- \* personas que tengan necesidad de compartir una inquietud, un problema o un momento de incertidumbre y quieren que alguien les escuche y acompañe.
- \* personas o grupos que quieren recibir formación en los temas que ofrece el COF.

# 1-c.- Servicio de Atención personal: ven, llama, escribe.

**Atención telefónica continua: 649.935.317 - 629.521.418**

Email: *cof@bisbatdeterrassa.org*

**Puntos de acogida presenciales o telefónica:**

- **GRANOLLERS Parroquia de St. Antoni de Pàdua i M.D. de Montserrat Pl. Mn. Jacinto Verdaguer, 7**  
Día: **Lunes** Hora: **de 18 a 19:30** T.**628.887.754**
- **SABADELL Edificio de Càritas Diocesana C/ Duran i Sors, 11**  
Días: **martes y jueves** Hora: **17 a 19** T.**699.075.931**  
**lunes** Hora: **de 11 a 13**
- **TERRASSA Edificio del Obispado C/ Vinyals, 47- 49**  
Días: **miércoles y jueves** Hora: **de 11 a 13** T.**937.337.120**

**Aportación económica:** para ayudar en los gastos del servicio, se aceptarán aportaciones económicas voluntarias en concepto de donativo.

## 2.- Tres Áreas de actuación

### **A: Área de Atención Integral y Asistencial**

- \* Orientación familiar para matrimonios con problemas de convivencia
- \* Acompañamiento a personas separadas o divorciadas
- \* Servicio de escucha y acompañamiento
- \* Asesoramiento a familias con adolescentes o jóvenes problemáticos
- \* Mediación Familiar
- \* Acompañamiento en el duelo a familias tanto a padres como a hijos
- \* Acompañamiento espiritual y psicológico de personas que hayan abortado

### **B: Área de Servicio de Acogida a la Vida**

- \* Acogida y acompañamiento a mujeres embarazadas en dificultad

### **C: Área de Prevención y Formación**

- \* Educación Afectiva y Sexual: encuentros para jóvenes, seminarios para educadores
- \* Cursos de Métodos Naturales de Reconocimiento de la Fertilidad
- \* Formación de padres con hijos adoptados o en tramites de adopción o en acogida
- \* Cursos para matrimonios que quieran mejorar su relación
- \* Talleres de Oración en Familia

# 3.- Organización

## Colaboradores del Servicio de Atención del COF

Equipo directivo	3
Primera Acogida	8
Coordinador	1
Psicólogos	2
Psicopedagogo	1
Escucha	3
Abogados	2
Mediador	1
MNRF (fertilidad)	3

+ Profesionales externos recomendados.

+ Grupos (EAS, Raquel, Cursos de matrimonios, MNRF)

## Parroquias con un local disponible

Obispado de Terrassa	Terrassa
M.D. del Carme	Terrassa
Cor de Maria	Sabadell
La Puríssima	Sabadell
Càritas diocesana	Sabadell
S. Pere Octavià	San Cugat
San Martí	Cerdanyola
San Pere	Rubí
San Esteve	Granollers
San Cebrià	Valldoreix
Sant Vicenç	Mollet

Los voluntarios de primera acogida atienden la persona que llama o acude y, según la necesidad, la derivan al servicio más adecuado, cuando esta está clara. Si la necesidad no está clara, pasan el caso al Coordinador que profundiza el caso y según su experiencia lo deriva a los colaboradores más adecuados.

# 4-1.- Realidades del COF

Además del Servicio de Atención, el COF ha dado vida a otras realidades que tienen objetivos específicos y vida propia, si bien actúan siempre en colaboración y dependencia del mismo. Se trata de afrontar necesidades específicas, que necesitan de personas bien preparadas para el tema que van a intentar tratar.

Las que se han formado son:

\* el **Proyecto Raquel**, que ofrecer un camino de sanación a las personas tocadas por el drama del aborto y que sufren el Síndrome Post Aborto:

[www.proyecto-raquel.com](http://www.proyecto-raquel.com)    [projecteraqueltarrassa@gmail.com](mailto:projecteraqueltarrassa@gmail.com)    Tel.: 647.883.997

\* el **Curso para Matrimonios ALPHA**: es una propuesta de profundización de la experiencia del matrimonio ofrecida a parejas que quieren mejorar su relación (no necesariamente en crisis), a través de 7 encuentros; se realiza en diferentes localidades para favorecer la participación de todos. Es la ITV para matrimonios.

Montse Prats:                      [mprats4@xtec.cat](mailto:mprats4@xtec.cat)                      Tel: 661.868.815



## 4-2.- Realidades del COF

\* El **Grup d'Orientació per a l'Educació Afectiva i Sexual (Grup EAS)** que se ofrece gratuitamente para apoyar a los educadores en esta tarea tan delicada ofreciendo materiales, aconsejando o realizando ellos mismos los encuentros, debates, cinefóruns... :

<https://cof.bisbatdeterrassa.org/wp-content/uploads/sites/10/2016/08/Grupo-EAS.pdf>

Todos nuestros monitores e han formado en los Seminarios “Aprendamos a Amar” de la Fundación Desarrollo y Persona.

Silvia Brugarolas Conde: [cof@bisbatdeterrassa.org](mailto:cof@bisbatdeterrassa.org)

Tel.: 649.935.317

\* Cursos de formación de **Métodos Naturales de Reconocimiento de la Fertilidad (MNRF)** según el método **Billings**:

Alicia Pastor del Amo: [aliciapastor2000@yahoo.es](mailto:aliciapastor2000@yahoo.es)

Tel.: 620.480.606

\* **Talleres de Oración en Familia.** Modelo de cómo rezar en familia y los frutos de llevarla a cabo.  
[m.rosell@acispersonal.com](mailto:m.rosell@acispersonal.com)

Tel.: 608.705.293

## 5.- Entidades colaboradoras

Existen en la Diócesis, ya desde antes de la formación del COF, realidades que ahora colaboran con nosotros:

\* **Casa Guadalupe**: es un centro ubicado en Sabadell que ofrece ayuda a las mujeres embarazadas que están en dificultad para acoger la nueva vida. Es una obra que ha nacido casi simultáneamente al COF y que pone toda su confianza en la Virgen de Guadalupe. Ofrece ayuda material (hasta el año de vida), psicológica y educativa; muchas veces una compañía humana es lo que más necesita la mujer en estas situaciones. Es un centro de día, no ofrece alojamiento:

<http://casaguadalupe.es/wp/>

Tel.: 93-727.91.57

\* **Ca N'Eva** es una casa de espiritualidad cerca de Matadepera que quiere acompañar en el duelo las personas que han sufrido la pérdida de un ser querido:

<http://venidyvereis.com/186-ca-n-eva-casa-santa-teresa.html>

[info@venidyvereis.com](mailto:info@venidyvereis.com)

# 6 .- Historia

EL **COF** ha iniciado su andadura en 2011, por iniciativa de los Delegados de la Pastoral Familiar Montse Prats y Miquel Creus y el padre Gaspar Borda, con encuentros más o menos informales, invitando matrimonios disponibles de la diócesis, sobretodo de los movimientos. Poco a poco ha ido cuajando el proyecto del **Servicio de Atención** que se ha organizado a final de 2012 y ha empezado a funcionar el 7 de Enero de 2013. Desde entonces han ido naciendo las otras realidades y fomentando las relaciones de colaboración con las entidades externas. Se han ido ofreciendo también Cursos de Formación, en especial uno de Relación de Ayuda, para mejorar la empatía y capacidad de los voluntarios para atender las personas en situación de dificultad.

El **Proyecto Raquel** ha empezado a dar servicio el día 10 de mayo de 2013.

El **Grup d'Orientació per a l'Educació Afectiva i Sexual** ha empezado en 2014.

Entre los criterios que han primado siempre están la pertenencia a la Iglesia, el espíritu de acogida y la gratuidad de los voluntarios. En el COF se atienden las necesidades sin exclusión ni discriminaciones de ningún tipo, orientando las personas pero siempre en el respeto de la identidad y las creencias de cada uno, ofreciendo lo que podemos desde nuestra identificación con Jesucristo.

# 7.- Casos 2017

Hemos tenido **20 casos** nuevos en 2017 (menos de los 29 de 2015 y los 25 de 2016). No se ha llevado un control de los encuentros o sesiones. También se continua dando seguimiento a casos abiertos en años anteriores.

En las gráficas siguientes se presentan un análisis **por tipo de asistencia** requerida, por **localidad** y por **meses** (en Agosto el COF cierra).

La grandísima mayoría han llamado **por teléfono**, habiendo habido muy pocos casos presenciales y dos por mail: 16 han acudido a Terrassa y 4 a Sabadell (no ha habido casos ni a Valldoreix, ni a Granollers, ni a Mollet).

Para bastantes de estos casos la sugerencia de acudir al COF ha venido de algún pariente o amigo, varios de estos eran sacerdotes. [En algún caso no se ha podido dar seguimiento al caso por faltar el imprescindible consentimiento de la persona afectada].

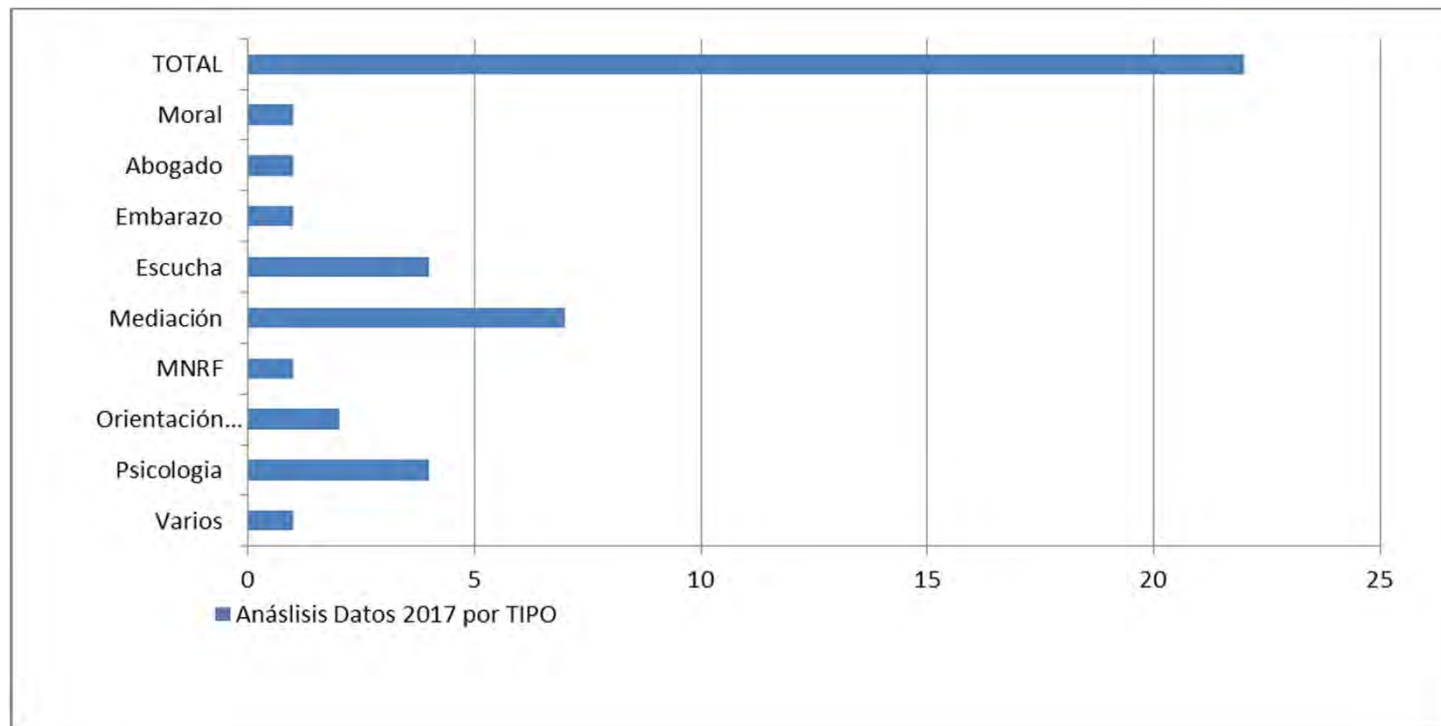
**20 casos** en 2 años no son muchos: son simplemente la punta de un iceberg de un océano de necesidad.

# 7-a.- Casos 2017: análisis por Tipo

Siempre es difícil “clasificar” las necesidades humanas, que a menudo son complejas y casi nunca reducibles a una especialidad profesionalidad.

Aún así, este análisis sirve como primera aproximación para ver el tipo de necesidades reconocidas que más se requieren o declaran. Alguno ha sido clasificado en más de un TIPO por la complejidad del mismo.

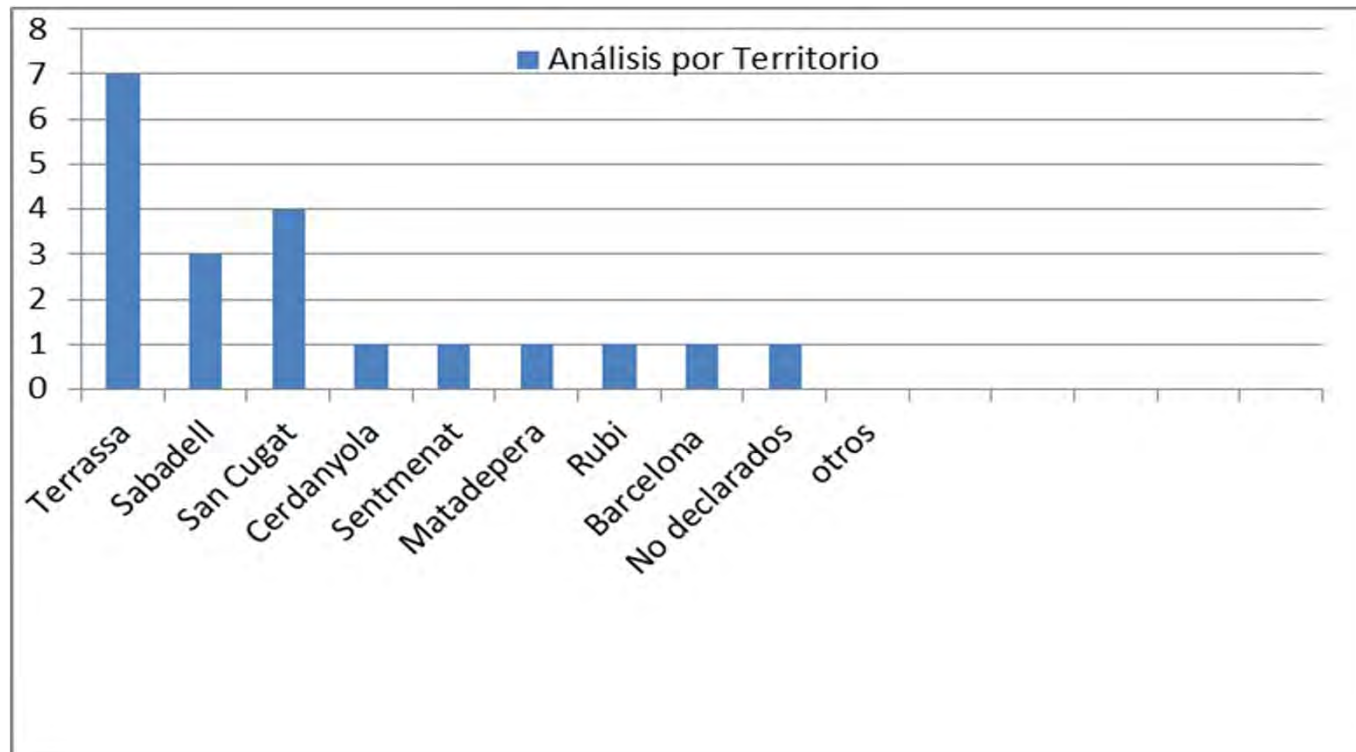
Se ha notado un aumento de casos de escucha y de mediación y una bajada de los de psicología y orientación. Para los servicios de psicología dirigimos a profesionales externos.



## 7-b.- Casos 2017: análisis por Territorio

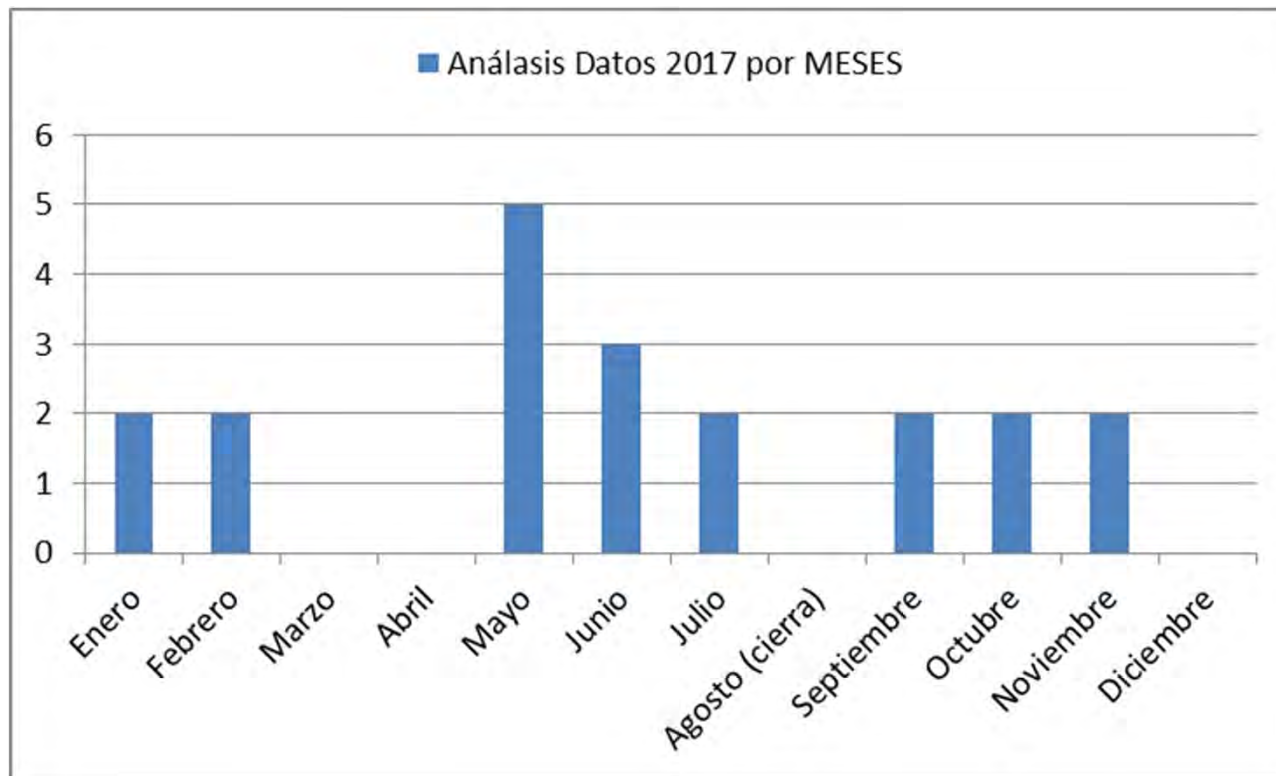
En 2017 el 90% de los casos han sido del Vallés Occidental (18), destacando Terrassa, Sabadell y Sant Cugat; ninguno del Vallés Oriental (1 de Barcelona – donde el servicio SADOE está saturado - y 1 no declarado).

Esto no obstante se haya abierto servicio en Granollers y otros centros (evidentemente no hemos conectado con la necesidad).



## 7-c.- Casos 2017: análisis por Meses

Los datos no son suficientes para hacer muchos análisis: en el año 2017 se ha notado un aumento en primavera-verano (Mayo-Julio)



# 8-1.- Actividades de las realidades del COF

## - Proyecto Raquel:

**2016:** 3 casos.

**2017:** 2 casos.

El equipo se reúne cada mes en un encuentro de oración, formación y condivisione de experiencias.

## - Cursos para Matrimonios ALPHA:

**2017:** Se han realizado 3 cursos:

en **Matadepera** (12 parejas)

en **Terrassa** (5 parejas)

en **Sabadell** (10 parejas).

## - Métodos Naturales de Reconocimiento de la Fertilidad según Método Billings:

**2017:** se han realizado **2 Cursos** con 3 y 2 parejas respectivamente (para espaciar nacimientos).

Se ha realizado el seguimiento on-line y presencial con 4 parejas atendidas en años anteriores.



## 8.2.- Actividades de las realidades del COF

### -Educación Afectivo Sexual:

#### En 2017

- se organizó el **Seminario para Educadores** de “Aprendamos a Amar” (30 horas) en Enero-Febrero-Marzo en el Colegio **Pureza de María de S. Cugat** con unos 40 inscritos, contando también varias novicias del Colegio. Al final del Seminario se realizó una convivencia con comida para compartir experiencias y proyectos.
- Charlas en la **parroquia de Cardedeu** (una a padres y 2 a jóvenes)
- Charlas para jóvenes de la **Residencia Montserrat de Cerdanyola** (2 encuentros)
- **Conferencia** para catequistas y educadores del **Obispado de Sant Feliu** (Juanjo y Nuria) para la Semana de la Familia.
- Jornada de formación en Barcelona con **universitarios del CEU Abat Oliba** (5 encuentros).
- Fin de semana de formación con los **Scouts de Europa** en Sant Martí de Tours (Igualada), con 6 encuentros (25 chicos y 5 adultos)

Como se ve, la mayoría de los encuentros han sido fuera de nuestra Diócesis.

# 9.- Nuestros límites

Somos conscientes de lo limitado que es nuestra acción frente a la infinita necesidad del hombre. Haber optado por la gratuidad impone también limitaciones a las posibilidades de atender las necesidades. Nuestro punto de partida es la conciencia de nuestra pobreza, porque nuestra fuerza se muestra en la debilidad: es el Señor quien sana.

No podemos ofrecer terapia ni psicológica ni psiquiátrica: a las personas que lo deseen se les sugiere algún profesional de una lista de reconocida solvencia (buenos profesionales y con identidad cristiana) que podrán hacerse cargo de las necesidades terapéuticas. Algunos ofrecen tarifas reducidas en caso de necesidad. Los servicios gratuitos son la acogida, el diagnóstico, la orientación, la mediación y la escucha y acompañamiento.

No es nuestra misión ofrecer dinero para ayudar a paliar las situaciones de necesidad material: es una tarea y un servicio de Caritas a quienes derivamos en casos de necesidad.

Aunque no podemos resolver todas las situaciones y necesidades, siempre podemos acompañar desde la empatía las personas.

## 10.- Enfoque 2018: teléfonos de atención continua

Este año 2018 hemos actualizado nuestra presencia. Se han cerrado dos lugares de acogida (Valldoreix y Mollet) donde no había habido respuesta. Se ha ampliado el servicio en Sabadell con el lunes por la mañana y se ha decidido ofrecer **asistencia continuada** con dos teléfonos móviles.

Más aún que una presencia más capilar en el territorio o de horarios más adecuados, parece clave **el conocimiento del COF en las parroquias**.

Seguimos centrándonos en la **escucha y acompañamiento**, ofreciendo también cada vez más servicio de **mediación**.

De hecho, tenemos aún pocos casos fuera de la sede de Terrassa. Por esto, se ha decidido una campaña capilar de información en casi todas las parroquias (o arciprestazgos) de la Diócesis, con buena respuesta. También intentamos estar más presentes en los **medios de comunicación** (prensa, radio, Full Dominical).

# 11.- Objetivos de futuro

- \* Crecer como punto de referencia diocesano para la ayuda a la familia.
- \* mejorar la coordinación interna y el seguimientos de los casos. Control de calidad (satisfacción de los interesados)
- \* mejorar la colaboración con Caritas, hasta la sinergia.
- \* promovernos en parroquias, grupos, movimientos. Presencia estable en el Full Dominical del Bisbat de Terrassa (~ cada mes y medio).
- \* Promoción en los Colegios.
- \* mantener la oferta formativa interna (para voluntarios) y externa (para todos).