



Mare de Déu de la Salut

Centre d'Orientació Familiar

Memòria 2017



Bisbat de Terrassa
Delegació de Pastoral Familiar

Índex

- 1-a.- Qui som: identitat i missió del COF
- 1-b.- El Servei d'Atenció
- 1-c.- Servei d'Atenció personal: vine, truca, escriu
- 2.- Tres Àrees de actuació
 - A) Atenció integral assistencial
 - B) Acollida de la vida
 - C) Prevenció i Formació
- 3.- Organització
- 4.- Realitats del COF
- 5.- Entitats col·laboradores
- 6.- Història
- 7.- Casos Any 2017: per tipus, per lloc, per mesos.
- 8.- Activitats de les realitats del COF
- 9.- Els nostres límits
- 10.- Enfocament 2018: més llocs i horaris, i més escolta i acompanyament
- 11.- Objectius de futur

Centre de Pastoral Familiar - Carrer Vinyals 47 – TERRASSA

93-733.71.20 (FGC Terrassa Rambla)

<https://cof.bisbatdeterassa.org/>

cof@bisbatdeterassa.org

1-a.- Qui som: identitat i missió del COF

EL COF (Centre d'Orientació Familiar) es una xarxa de persones i realitats que depenen d'ell mateix, entitats col·laboradores externes i voluntaris, que actua en dependència i en comunió amb la **Delegació de Pastoral Familiar** de la Diòcesi de Terrassa per a oferir un servei especialitzat d'atenció a les famílies en totes les seves dimensions. Volem ser un instrument que promogui i coordini el que ofereix l'Església al servei de la vida, el matrimoni i la família, en definitiva a les persones necessitades, amb esperit evangèlic de servei.

El COF treballa els diferents àmbits humans, psicològics, morals, afectius, espirituals i relacionals, intentant una aproximació sistèmica als problemes i persones que troba.

El COF realitza una activitat de prevenció, orientació, assessorament i formació permanent de la vida conjugal i familiar. Per això, compta amb el **Servei d'Atenció** a persones amb necessitats i també dóna vida a grups que, depenent d'ell mateix, es proposen oferir una resposta a problemes específics. Així mateix col·labora i divulga la tasca de les entitats externes col·laboradores, intentant coordinar la millor resposta a les necessitats. No es tracta de voler-ho fer tot, sinó de promoure i potenciar el que ja existeix i suscitar el que falta (subsidiarietat), intentant treballar en col·laboració per a una millor eficàcia.

1-b.- El Servei d'Atenció

La primera tasca, gairebé el “cor” del COF, és el **Servei d'Atenció**, que correspon a la primera àrea d'actuació: Atenció Integral i Assistencial. Els problemes familiars són afrontats des d'una visió integral de la persona, el matrimoni i la família, entesos com un tot interrelacionat i en constant procés de creixement, des d'una antropologia cristiana.

El formen un equip de voluntaris qualificats en temes de parella, matrimoni i família, que realitzen el servei de forma voluntària i gratuïta. Es garanteix la discreció i la confidencialitat. Per ajudar en les despeses del servei, s'accepten aportacions econòmiques voluntàries en concepte de donatiu. També aconsellem bons professionals externs per a intervencions i teràpies específiques, alguns ofereixen preus reduïts a les persones que venen enviades per nosaltres.

Aquest servei va dirigit a:

- * persones que desitgin millorar, que tinguin problemes de relació de parella o de relació pares-fills o familiars en general.
- * persones que tinguin necessitat de compartir una inquietud, un problema o un moment de incertesa i volen que algú els escolti i acompanyi.
- * persones o grups que volen rebre formació en els temes que ofereix el COF.

1-c.- Servei d'Atenció personal: vine, truca, escriu.

Atenció telefònica contínua: 649.935.317 - 629.521.418

Email: *cof@bisbatdeterrassa.org*

Punts d'acollida presencials o telefònics:

- **GRANOLLERS Parròquia de St. Antoni de Pàdua i M.D. de Montserrat Pl. Mn. Jacint Verdaguer, 7** **Dia: dilluns** **Hora: de 18 a 19:30** **T.628.887.754**
- **SABADELL Edifici de Càritas Diocesana C/ Duran i Sors, 11**
Dies: dimarts i dijous **Hora: 17 a 19** **T.699.075.931**
dilluns **Hora: de 11 a 13**
- **TERRASSA Edifici del Bisbat** **C/ Vinyals, 47- 49**
Dies: dimecres i dijous **Hora: de 11 a 13** **T.937.337.120**

Aportació econòmica: per ajudar en les despeses del servei, s'acceptaran aportacions econòmiques voluntàries en concepte de donatiu.

2.- Tres Àrees d'actuació

A: Àrea d'Atenció Integral i Assistencial

- * Orientació familiar per a matrimonis amb problemes de convivència
- * Acompanyament a persones separades o divorciades
- * Servei d'escolta i acompanyament
- * Assessorament a famílies amb adolescents o joves problemàtics
- * Mediació Familiar
- * Acompanyament en el dol a famílies, tant per a pares com per a fills
- * Acompanyament espiritual i psicològic de persones que hagin avortat

B: Àrea de Servei d'Acollida a la Vida

- * Acollida i acompanyament a dones embarassades en dificultat

C: Àrea de Prevenció i Formació

- * Educació Afectiva i Sexual: trobades per a joves, seminaris per a educadors
- * Cursos de Mètodes Naturals de Reconeixement de la Fertilitat
- * Formació de pares amb fills adoptats o en tràmits d'adopció o en acollida
- * Cursos per a matrimonis que vulguin millorar la seva relació
- * Tallers d'Oració en Família

3.- Organització

Col·laboradors del Servei d'Atenció del COF

Equip directiu	3
Primera Acollida	8
Coordinador	1
Psicòlegs	2
Psicopedagog	1
Escolta	3
Advocats	2
Mediador	1
MNRF (fertilitat)	3
+ Professionals externs recomanats.	
+ Grups (EAS, Raquel, Cursos de matrimonis, MNRF)	

Parròquies amb un local disponible

Bisbat de Terrassa	Terrassa
M.D. del Carme	Terrassa
Cor de Maria	Sabadell
La Puríssima	Sabadell
Càritas diocesana	Sabadell
S. Pere Octavià	San Cugat
San Martí	Cerdanyola
San Pere	Rubí
San Esteve	Granollers
San Cebrià	Valldoreix
Sant Vicenç	Mollet

Els voluntaris de primera acollida atenen la persona que truca o acudeix i, segons la necessitat, la deriven al servei més adequat, quan aquesta és clara. Si la necessitat no és clara, la passen al Coordinador que aprofundeix en el cas i segons la seva experiència la deriva als col·laboradors més adequats.

4-1.- Realitats del COF

A més del Servei d'Atenció, el COF ha donat vida a altres realitats que tenen objectius específics i vida pròpia, si bé actuen sempre en col·laboració i dependència d'ell mateix. Es tracta d'afrontar necessitats específiques, per això calen persones ben preparades per al tema que hauran d'intentar tractar.

Les que s'han format són:

* el **Projecte Raquel**, que ofereix un camí de guariment a les persones tocades pel drama de l'avortament i que sofreixen la Síndrome Post Avortament:
www.proyecto-raquel.com projecteraquelterrassa@gmail.com Tel.: 647.883.997

* el **Curs per a Matrimonis ALPHA**: és una proposta d'aprofundiment de l'experiència del matrimoni oferta a parelles que volen millorar la seva relació (no necessàriament en crisi), a través de 7 trobades; es realitza en diferents localitats per afavorir la participació de tots. Es la ITV per a matrimonis.

Montse Prats: mprats4@xtec.cat Tel: 661.868.815

4-2.- Realitats del COF

* El **Grup d'Orientació per a l'Educació Afectiva i Sexual (Grup EAS)** s'ofereix gratuïtament per a recolzar als educadors en aquesta tasca tan delicada oferint materials, aconsellant o realitzant ells mateixos les trobades, debats, cinefòrums... :

<https://cof.bisbatdeterrassa.org/wp-content/uploads/sites/10/2016/08/Grupo-EAS.pdf>

Tots els nostres monitors s'han format en els Seminaris "Aprendamos a Amar" de la Fundación Desarrollo y Persona.

Silvia Brugarolas Conde: cof@bisbatdeterrassa.org

Tel.: 649.935.317

* Cursos de formació de **Mètodes Naturals de Reconeixement de la Fertilitat** (MNRF) segons el mètode **Billings**:

Alicia Pastor del Amo: aliciapastor2000@yahoo.es

Tel.: 620.480.606

* **Tallers d'Oració en Família**. Model de com resar en família i els fruits de com dur-la a terme.
m.rosell@acispersonal.com

Tel.: 608.705.293

5.- Entitats col·laboradores

Existeixen a la Diòcesi, ja des d'abans de la formació del COF, realitats que ara col·laboren amb nosaltres:

* **Casa Guadalupe**: es un centre ubicat a Sabadell que ofereix ajuda a les dones embarassades que tenen dificultats per acollir la nova vida. És una obra que ha nascut quasi simultàniament amb el COF i que posa tota la seva confiança en la Verge de Guadalupe. Ofereix ajuda material (fins a l'any de vida), psicològica i educativa; moltes vegades una companyia humana és el que més necessita la dona en aquestes situacions. És un centre de dia, no ofereix allotjament:

<http://casaguadalupe.es/wp/>

Tel.: 93-727.91.57

* **Ca N'Eva** és una casa d'espiritualitat prop de Matadepera que vol acompanyar en el dol les persones que han sofert la pèrdua de un ser estimat:

<http://venidyvereis.com/186-ca-n-eva-casa-santa-teresa.html>

info@venidyvereis.com

6 .- Història

EL **COF** ha iniciat la seva marxa al 2011, per iniciativa dels Delegats de la Pastoral Familiar Montse Prats i Miquel Creus i el pare Gaspar Borda, amb trobades més o menys informals, convidant matrimonis disponibles de la diòcesi, sobretot dels moviments. Poc a poc ha anat quallant el projecte del **Servei d'Atenció** que s'ha organitzat a final de 2012 i ha començat a funcionar el 7 de gener de 2013. Des de llavors han anat naixent les altres realitats i fomentant les relacions de col·laboració amb les entitats externes. S'han anat oferint també Cursos de Formació, en especial un de Relació d'Ajuda, per a millorar l'empatia i capacitat dels voluntaris per atendre les persones en situació de dificultat.

El **Projecte Raquel** ha començat a donar servei el 10 de maig de 2013.

El **Grup d'Orientació per a l'Educació Afectiva i Sexual** ha començat al 2014.

Entre els criteris que han prevalgut sempre hi han la pertinença a l'Església, l'esperit d'acollida i la gratuïtat dels voluntaris. En el COF s'atenen les necessitats sense exclusió ni discriminacions de cap tipus, orientant les persones però sempre en el respecte de la identitat i les creences de cadascú, oferint el que podem des de la nostra identificació amb Jesucrist.

7.- Casos 2017

Hem tingut **20 casos** nous al 2017 (menys dels 29 de 2015 i els 25 de 2016). No s'ha portat un control de les trobades o sessions. També es continua donant seguiment a casos oberts en anys anteriors.

En les gràfiques següents es presenta una anàlisi **per tipus d'assistència** requerida, per **localitat** i per **mesos** (a l'agost el COF tanca).

La grandíssima majoria han trucat **per telèfon**, havent-hi hagut molt pocs casos presencials i dos per mail: 16 han acudit a Terrassa i 4 a Sabadell (no hi ha hagut casos ni a Valldoreix, ni a Granollers, ni a Mollet).

Per a bastants d'aquests casos el suggeriment d'acudir al COF ha vingut d'algun parent o amic, varis d'ells eren sacerdots. [En algun cas no s'ha pogut fer el seguiment del cas per falta de l'imprescindible consentiment de la persona afectada].

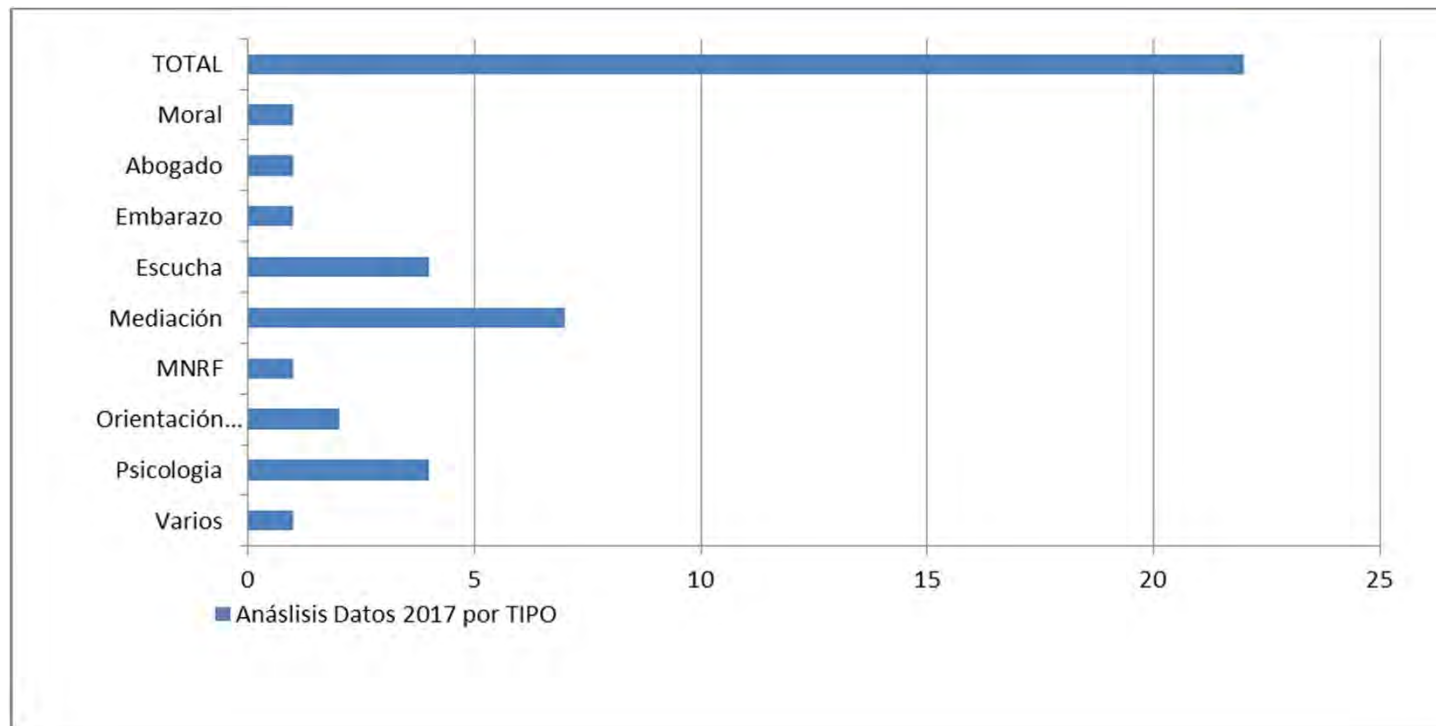
20 casos en 2 anys no són molts: són simplement la punta d'un iceberg de un oceà de necessitat.

7-a.- Casos 2017: anàlisi per Tipus

Sempre és difícil “classificar” les necessitats humanes, que sovint són complexes i quasi mai reduïbles a una especialitat professional.

Tot i així, aquesta anàlisi serveix com a primera aproximació per a veure el tipus de necessitats reconegudes que més es requereixen o declaren. Algun ha estat classificat en més d'un TIPUS per la seva complexitat.

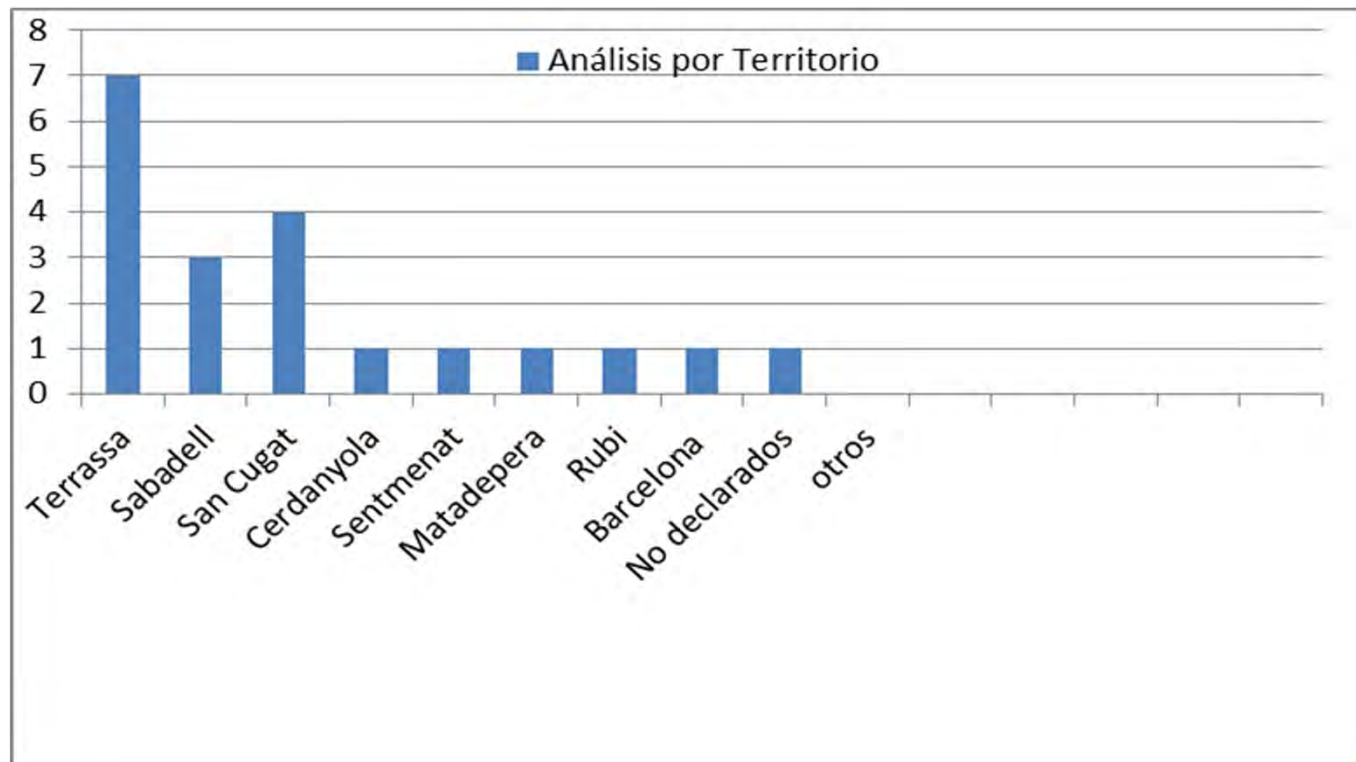
S'ha notat un augment de casos d'escolta i de mediació i una baixada dels de psicologia i orientació. Per als serveis de psicologia dirigim a professionals externs.



7-b.- Casos 2017: anàlisi per Territori

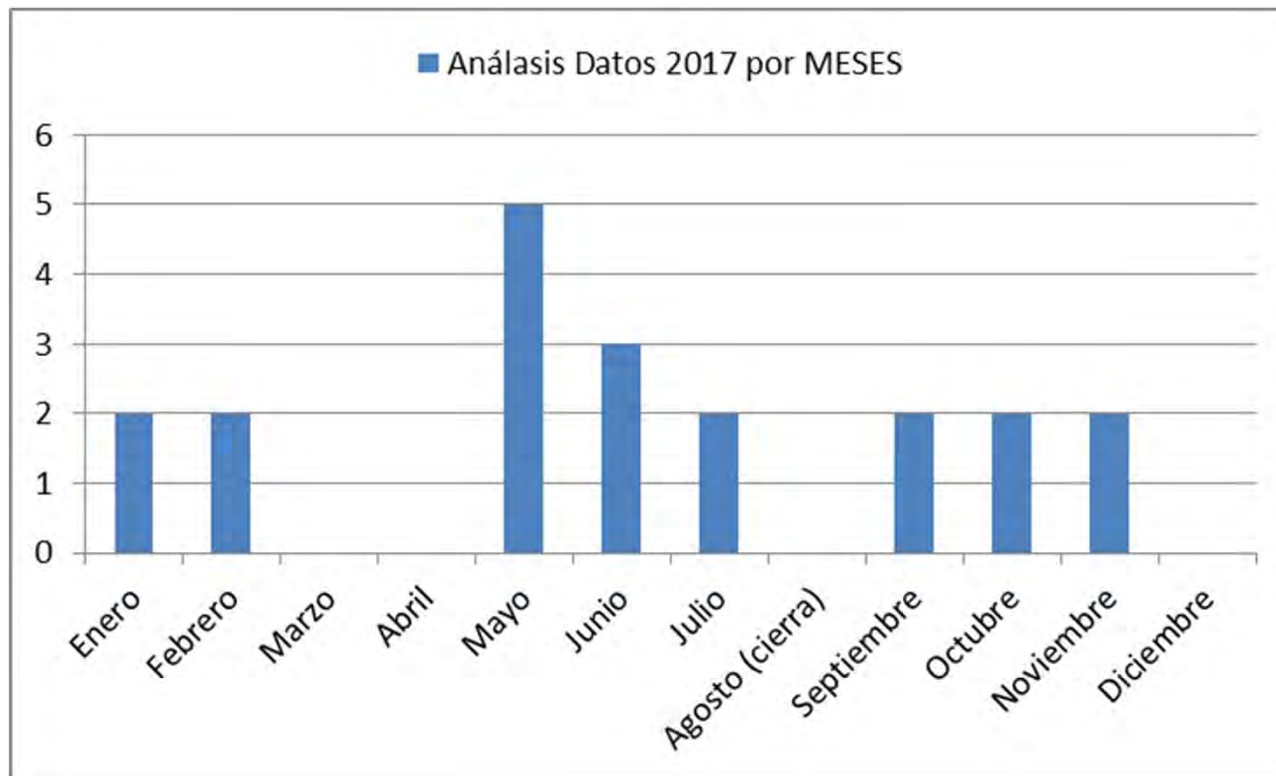
En 2017 el 90% dels casos han estat del Vallès Occidental (18), destacant Terrassa, Sabadell i Sant Cugat; cap del Vallès Oriental (1 de Barcelona - on el servei SADOE està saturat - i 1 no declarat).

Això no obstant s'hagi obert servei a Granollers i altres centres (evidentment no hem connectat amb la necessitat).



7-c.- Casos 2017: anàlisi per Mesos

Les dades no són suficients para fer moltes anàlisis: a l'any 2017 s'ha notat un augment a la primavera-estiu (maig-juliol)



8-1.- Activitats de les realitats del COF

- Projecte Raquel:

2016: 3 casos.

2017: 2 casos.

L'equip es reuneix cada mes en una trobada d'oració, formació i condició d'experiències.

- Cursos para Matrimonis ALPHA:

2017: S'han realitzat 3 cursos:

a **Matadepera** (12 parelles)

a **Terrassa** (5 parelles)

a **Sabadell** (10 parelles).

- Mètodes Naturals de Reconeixement de la Fertilitat segons el Mètode Billings:

2017: s'han realitzat **2 Cursos** amb 3 i 2 parelles respectivament (per a espaiar naixements).

S'ha realitzat el seguiment on-line i presencial amb 4 parelles ateses en anys anteriors.

8.2.- Activitats de les realitats del COF

- Educació Afectiva i Sexual:

Al 2017

- Es va organitzar el **Seminari per a Educadors** d' "Aprenguem a Estimar" (30 hores) al gener-febrer-març al Col·legi **Pureza de María de S. Cugat** amb uns 40 inscrits, comptant també amb varies novícies del Col·legi. Al final del Seminari es realitzà una convivència amb dinar per a compartir experiències i projectes.
- Xerrades a la **parròquia de Cardedeu** (una a pares i 2 a joves)
- Xerrades per a joves de la **Residència Montserrat de Cerdanyola** (2 trobades)
- **Conferència** per a catequistes i educadors del **Bisbat de Sant Feliu** (Juanjo i Núria) per a la Setmana de la Família.
- Jornada de formació a Barcelona amb **universitaris del CEU Abat Oliba** (5 trobades).
- Cap de setmana de formació amb els **Scouts d'Europa** a Sant Martí de Tours (Igualada), amb 6 trobades (25 nois i 5 adults)

Como es pot veure, la majoria de les trobades han sigut fora de la nostra Diòcesi.

9.- Els nostres límits

Som conscients del limitada que és la nostra acció en front a la infinita necessitat de l'home. Haver optat per la gratuïtat imposa també limitacions a les possibilitats d'atendre les necessitats. El nostre punt de partida és la consciència de la nostra pobresa, perquè la nostra força es mostra en la debilitat: és el Senyor qui sana.

No podem oferir teràpia ni psicològica ni psiquiàtrica: a les persones que ho desitgen se'ls suggereix algun professional d'una llista de reconeguda solvència (bons professionals i amb identitat cristiana) que podran fer-se càrrec de les necessitats terapèutiques. Alguns ofereixen tarifes reduïdes en cas de necessitat. Els serveis gratuïts són l'acollida, el diagnòstic, l'orientació, la mediació i l'escolta i acompanyament.

No és la nostra missió oferir diners per ajudar a pal·liar les situacions de necessitat material: és una tasca i un servei de Càritas a qui derivem en casos de necessitat.

Encara que no podem resoldre totes les situacions i necessitats, sempre podem acompanyar des de l'empatia a les persones.

10.- Enfocament 2018: telèfons d'atenció continuada

Aquest any 2018 hem actualitzat la nostra presència. S'han tancat dos llocs d'acollida (Valldoreix i Mollet) on no hi havia hagut resposta. S'ha ampliat el servei a Sabadell amb el dilluns al matí i s'ha decidit oferir **assistència continuada** amb dos telèfons mòbils.

Més que una presència més capil·lar en el territori o d'horaris més adequats, sembla clau **el coneixement del COF a les parròquies**.

Seguim centrant-nos en l'**escolta i acompanyament**, oferint també cada vegada més servei de **mediació**.

De fet tenim encara pocs casos fora de la seu de Terrassa. Per això, s'ha decidit una campanya capil·lar d'informació en quasi totes les parròquies (o arxiprestats) de la Diòcesi, amb bona resposta. També intentem estar més presents en els **mitjans de comunicació** (premsa, ràdio, Full Dominical).

11.- Objectius de futur

- * créixer com a punt de referència diocesà per a l'ajuda a la família.
- * millorar la coordinació interna i els seguiments dels casos. Control de qualitat (satisfacció dels interessats)
- * millorar la col·laboració amb Càritas, fins a la sinergia.
- * promoure'ns en parròquies, grups, moviments. Presència estable en el Full Dominical del Bisbat de Terrassa (~ cada mes i mig).
- * promoció en els Col·legis.
- * mantenir l'oferta formativa interna (per a voluntaris) i externa (per a tots).